



32^e CONGRÈS AGRH 2021

Mutations de l'environnement,
mutations des organisations,
mutations de la GRH ?

13-14-15 Octobre 2021



MESURE SANITAIRE

Passé sanitaire contrôlé à l'entrée de la conférence. Masques obligatoires durant la conférence.



Mutations de l'environnement, mutations des organisations, mutations de la GRH ?

Qu'ils soient délibérés ou subis, brutaux ou progressifs, les changements rythment la vie des organisations. La conduite des changements fait partie des missions des responsables des ressources humaines et nourrit de nombreux travaux scientifiques. Les connaissances académiques et les savoir-faire instrumentaux sont bien définis. Les « mutations », en revanche, mouvements plus profonds, plus diffus, inscrits dans la durée et qui s'imposent aux organisations sans qu'elles en aient toujours conscience, sont plus difficiles à cerner.

Les mutations industrielles, technologiques, économiques, sociales interpellent la GRH comme champ de pratiques et comme champ de recherche : évolution du rapport au travail et de la relation d'emploi (individualisation et flexibilisation, contrat tacite de type transactionnel,...) ; évolution des formes d'organisation (horizontale, agile, libérée,...) et des modes de travail (collaboratif, nomade, autonome, à distance...) ; évolution des relations professionnelles et des formes de conflictualité (formalisation des règles du dialogue social, « grève froide et drôle de négociation »...) ; évolution des technologies et de leurs usages (automatisation, digital, *big data*, intelligence artificielle,...). La crise sanitaire, économique et sociale actuelle vient se greffer à ces mutations, en produisant sur celles-ci des effets tantôt accélérateurs ou amplificateurs, tantôt inhibiteurs. Alors même que la GRH est plus nécessaire que jamais, elle semble en perte de repères. Le Congrès AGRH 2021 sera un lieu de travail et de réflexion prospective entre la communauté scientifique en gestion des ressources humaines et les praticiens du monde des organisations et des entreprises.

Le congrès en quelques chiffres

- 110 communications sélectionnées
- 11 groupes de recherche thématique
- 42 communications doctorales
- 2 tables rondes
- 1 conférence invitée
- 3 établissements partenaires
- 3 revues anglophones
- 10 revues francophones
- 16 symposiums
- 154 relectrices et relecteurs
- 250 congressistes
- 8 tracks

JOURNÉE DOCTORALE
13 OCTOBRE 2021

MERCREDI
13 OCTOBRE 2021

Journée Doctorale de l'AGRH

ESCP Business school Paris Campus/Montparnasse, Paris 15

11h Bureau AGRH
Salle 6012

12h30 Accueil des participants

13h30 **Sessions parallèles**
Ateliers doctoraux & groupes de recherche thématique

15h Pause-café
Atrium

15h30 **Sessions parallèles**
Ateliers doctoraux & Groupes de Recherche Thématique

17h Mot d'accueil
Franck Bournois, Directeur Général, ESCP
Auditorium

Meet the Editors- International reviews
Auditorium

18h **Cocktail Apéritif**
Atrium



ESCP PARIS Campus / Montparnasse

3 rue Armand Moisant, 75015 Paris

Métro : ligne 4,6,12 et 13 station Montparnasse ou ligne 12 station Falguière

Bus : 39, 92, 94, 95



1^{er} Prix : Manon Muller
Master Gestion des Ressources Humaines - IAE de NANCY

JOURNÉE DOCTORALE SESSIONS PARALLELES / 13H30-15H

Salle 2004

IA & DATA

Rayane Elidrissi

Intelligence artificielle et transformation digitale des pratiques des ressources humaines

**Charles-Henri Besseyre des Horts
&
Aline Scouarnec**

Sif-Eddine Bouchiha

La prise de décision en GRH via le SIRH dans un contexte *Big Data*

Catherine Lesperance

Projet Data RH sans RH : L'outil Data RH scellera-t-il l'exclusion de la fonction RH du pouvoir de ses données ?

Salle 2006

Carrières 1

Olivier Bouteille

Evolution de la Gestion des Carrières au contact des *Serious Games* : une approche managériale et salariale

**Éric Davoine
&
Laetitia Pihel**

Nawel Sidi Ali Cherif

La question de la dualité *agency/structure* dans la gestion des carrières : mise en perspective théorique et observation exploratoire de la gestion de la mobilité des magistrats

Marija Miošević

Le découplage des normes de RSE en faveur de l'égalité professionnelle dans la grande distribution. Une explication par les attitudes à l'égard de la carrière

Séverine Dieuze

L'accompagnement professionnel : un dispositif de gestion pour révéler et gérer le paradoxe de l'autonomie contrôlée

Salle 2008

Carrières 2

Lien Marie Madoe

Le management des talents au sein des organisations : une approche comparative entre le Cameroun et la Belgique à travers les logiques institutionnelles

**Jean Pralong
&
Domitille Bonneton**

Anais Kit

Business schools' internationalization and Academics Careers: A multilevel perspective

Patrice Eyraud

L'influence du contrat psychologique sur l'organisation de la repatriation organisationnelle en France

Christelle Zagato

Carrières académiques féminines : Une étude exploratoire des régimes de genre dans les institutions d'éducation supérieur en Suisse

Salle 2010	Sens	Les coachs comme tuteurs de résilience face à une perte de sens ?
Françoisse Chevalier & Gwenaëlle Poilpot-Rocaboy	Kevin Camhi	
	Yara Alatar	Perte d'implication, comportements citoyens et contre-productifs : une étude dans le secteur du tourisme
	Inoussa Compaore	Gouvernance en contexte de projets de développement international : sens, mesure et validité nomologique
	Romualdde la Cruz	Le métier de contrôleur de gestion à l'épreuve du pilotage d'une stratégie de transformation publique.
Salle 2012	Télétravail	
	Nikolaz Le Vaillant	Les dispositifs numériques face aux risques du travail à distance : le cas des plateformes numériques de santé et de bien-être au travail
Emmanuelle Léon & Marc Valax	Clémence Heimburger	Le télétravail : quels effets sur la satisfaction des salariés et les comportements organisationnels ?
	Damien De Carvalho	Étude exploratoire des régulations sociales à l'œuvre dans le travail à distance
	Adeline Mbey Sendegue	La collaboration à distance des équipes : définition et antécédents
Amphi 1028	Comité de rédaction RGRH	
Salle 2014	GRT ESS	
Salle 2016	GRT Diversité et genre	
Salle 2018	GRT GRH et recherches sensibles	
Salle 2022	GRT Compétences	

JOURNÉE DOCTORALE SESSIONS PARALLELES / 15H15-16H45

Salle 2004

Compétences 1

Estelle Lambert

Mettre en lumière la dynamique de transmission des compétences

Amaury Grimand
&

Géraldine Schmidt

Sophie Geneste

Automation of organizations: could gifted adults become strategic assets?

Malek Yaiche

La GPEC au centre d'une revalorisation des compétences

Kelly Lefebvre

Territorial Employer Branding for Talent Competitiveness: An Exploratory Study

Salle 2006

Compétences 2

Maxime Régis

Maîtriser son ambivalence pour réussir sa formation

Patrick Gilbert
&

Sabrina Loufrani

Éric Scarazzini

D'une dualité hiérarchique à une relation tripartite, tensions de rôle des cadres territoriaux

Cheikhou Sankhare

Pouvoir et sensemaking dans les méga-projets

Sara Dotto

I want to break free! The unintended consequences of job crafting within the organization

Salle 2008

Digitalisation

Valentin Mesa

Innovation et acteurs-frontières : les enjeux du capital symbolique

Ewan Oiry
&

Benoît Grasser

Véronique Blanc-Brude

Industrie 4.0 et identité métier : L'externalisation de l'activité de contrôle dans le secteur de la microélectronique

Philippe Jean-Baptiste

L'évolution du rôle et des compétences des managers à l'heure des algorithmes d'intelligence artificielle

Laetitia Piet

Les technologies numériques émergentes, vecteur d'engagement et d'évolution de la professionnalité des ingénieurs

Salle 2010	Imaginaire	Manager par l'imaginaire au temps de la Covid-19, au risque de la désillusion ? Le cas d'une start-up d'aide à domicile
Olivier Herrbach & Marc Ohana	Olivia Michel	
	Laura Khachan Hachan	Mutations de l'environnement, mutations des organisations, mutations de la GRH ?
	Xavier Borg	Entre leadership politique et leadership d'expertise : étude auprès des directeurs et des élus d'office de tourisme en mutation
Salle 2012	Diversité	
	Loïc Fourrot	Habitus de classe dans le comité de direction : Les liens complexes entre la diversité des origines sociales des membres et l'intégration comportementale de l'équipe dirigeante
Gregor Bouville & Sophia Belghiti-Mahut	Christophe Bonnet	La spiritualité au service des satisfactions des besoins au travail : une revue de littérature
	Hélène Fayet	La vulnérabilité : identification des déterminants
	Gabrielle Suchaud	RSE & performance globale: la RSE comme levier de performance globale et de légitimité
Amphi 1028	QVT	
	Maud Poil-Burtin	Dans un contexte hospitalier marqué par de fortes tensions budgétaires, comment favoriser un environnement organisationnel favorable au bien être, à la satisfaction du personnel et à la qualité des soins, au « care » ?
Florence Noguera & Nathalie Commeiras	Florian Le Caer	Gestion du stress professionnel, loisir et stratégie d'ajustement : le cas spécifique de la plongée
	Dina Elsoussy	Les exigences d'adaptation temporelle et culturelle en centre d'appels étranger: une approche fondée sur le travail/hors-travail
	Judith Rakotondralay-Mayela	<i>Brown-out</i> chez les milléniaux, conséquence d'une perte de sens au travail?
	Akouvi Atchoglo	Qualité de vie au travail et implication organisationnelle des salariés dans les entreprises au Togo
Salle 2014	GRT Marque Employeur	
Salle 2016	GRT Référence RH/ Innovation Pédagogiques	
Salle 2018	GRT Accompagnement et coaching	
Salle 2022	GRT Carrières	

JOURNÉE DOCTORALE SESSIONS PARALLELES / 17H00-18H30

Salle 2014	GRT marchés émergents
Salle 2016	RT management et spiritualité
Salle 2022	GRT écologie des RH



2^{ème} Prix : Chloé LEMOINE
Master mention Gestion des Ressources Humaines - Parcours Stratégie et Développement RH - RENNES
IGR-IAE

MOT D'ACCUEIL

Franck Bournois, Directeur Général, ESCP Business School

MEET THE EDITORS

International reviews



David Colling, Professeur Dublin City University Business School, Irlande

Rédacteur en chef adjoint à l'Academy of Management Perspectives

David Collings is Professor of HRM and Associate Dean for Research at Dublin City University Business School. He previously held faculty positions at the University of Sheffield and National University of Ireland, Galway and visiting positions at King's College London, Nanyang Business School in Singapore and Cornell University as a Fulbright Scholar. He is an elected Member of the Royal Irish Academy and Fellow of the Academy of Social Sciences. He is the Chair-Elect of the HR Division of the Academy of Management. He is a leading international expert on talent management, global mobility and the future of work. He has been named as one of the most influential thinkers in the field of HR years by HR Magazine on four occasions. He has published in leading international outlets including Academy of Management Journal, Organization Science, Journal of Management and Journal of Management Studies, practitioner outlets such as Harvard Business Review and MIT Sloan Management Review and eleven books. His work is regularly cited in media and other outlets including the Wall Street Journal, Forbes and the BBC. He is an Associate Editor at Academy of Management Perspectives and former Editor-in-Chief of the Journal of World Business, Human Resource Management Journal and the Irish Journal of Management. He sits on the editorial boards of multiple journals including Academy of Management Review, Journal of International Business Studies, Journal of Management and Journal of Management Studies.



Marion Festing, Professeur, ESCP Business School campus de Berlin

Rédactrice en chef du German Journal of Human Resource Management

Marion Festing (PhD) is Professor of Human Resource Management and Intercultural Leadership at ESCP Business School's Berlin campus. Marion has founded ESCP's Talent Management Institute and the Excellence Centre for Intercultural Management, Diversity and Inclusion, which both link academic and practitioner communities by creating new knowledge and building platforms for networking and exchange. These topics also reflect her research interests, which include International Human Resource Management and talent management in various institutional and cultural contexts. She has published in journals such as Human Resource Management, International Journal of Human Resource Management, Human Resource Management Review, Academy of Management Perspectives or Journal of World Business. Marion also serves as the Editor in Chief of the German Journal of Human Resource Management. In terms of teaching innovations she contributed to a MOOC on Intercultural Management and developed the award winning Serious Game Series 'Moving Tomorrow'. Further, she has served as a keynote speaker, among others, on teaching innovations in intercultural management and international HRM.



Pawan Budhwar, Professeur & directeur de l'Aston Business School, UK

Co-éditeur en chef du Human Resource Management Journal

Pawan Budhwar is the 50th Anniversary Professor of International HRM, Head of Aston Business School, and an Associate Pro-Vice Chancellor International (India) at Aston University, UK. He is the Co-Editor-in-Chief of Human Resource Management Journal and is globally known for his research in the fields of strategic and international HRM and emerging markets with a specific focus on India. He has published over 140 articles in leading journals and has also written and/or co-edited over 25 books. Pawan is the co-founder and first President of Indian Academy of Management, an affiliate of Academy of Management. He has served as an advisor to the Commonwealth Commission for six years, co-editor-in-chief of the British Journal of Management for 7 years (2014-2020) and is a Fellow of the Higher Education Academy, British Academy of Management, the Academy of Social Sciences and the Indian Academy of Management. He has won numerous awards for his research.

32^e CONGRÈS AGRH
14 ET 15 OCTOBRE 2021

**JEUDI
14 OCTOBRE 2021**

CONGRÈS AGRH

IAE Paris-Sorbonne, Paris 13

CODE WIFI
universite-paris1
login : AGRH
mdp : AGRH2021

- 8h30** Accueil des participants
RDC BAT. D
- 9h** Allocutions d'ouverture
Salles B1 & B2
- Table Ronde
“Mutations ? de quoi (se) parle-t-on ?”
Salles B1 & B2
- 10h30** Pause
BAT D – salle D5, D6 & TERRASSE
- 11h** Ateliers, Tracks et Symposiums - Sessions parallèles
BAT. A, B, D
- 12h30** Déjeuner
BAT D – salle D5, D6 & TERRASSE
- 13h30** **Assemblées Générales Ordinaire et Extraordinaire**
Amphithéâtre ENSA
- Conférence invitée **Marion Festing**
“Cultural competences in global work - Transforming skills through digital teaching innovations”
Amphithéâtre ENSA
- 16h** Pause
BAT D – salle D5, D6 & TERRASSE
- 16h15** Ateliers, Tracks et Symposiums - Sessions parallèles
BAT. A, B, D
- 17h45** **Meet the Editors : revues francophones**
BAT D – salle D5 & D6 & TERASSE
- 20h** Soirée Restaurant La Felicità

IAE Paris Sorbonne

12 rue Jean-Antoine de Baïf 75013 Paris
Métro : ligne 14 station Bibliothèque François Mitterrand
Tram : ligne 3a station Avenue de France
Bus : 62 et 89 station Porte de France



Une grande histoire de management

Amphithéâtre ENSA Paris-Val de Seine

3/15, quai Panhard et Levassor 75013 Paris
(5 minutes à pieds de l'IAE Paris-Sorbonne)

Restaurant La Felicità

5 Rue Eugène Freyssinet 75013 Paris
Métro : Chevaleret, Campo Formio
(15 minutes à pieds de l'IAE Paris-Sorbonne)

ALLOCUTIONS D'OUVERTURE

Charles-Henri Besseyre des Horts, Président de l'AGRH
Géraldine Michel, Directrice du Lab IAE Paris-Sorbonne
Jean-Paul Laurent, Directeur du PRISM-Sorbonne

TABLE RONDE

Mutations ? de quoi (se) parle-t-on ?

Les mutations ont ceci d'intéressant qu'on ne sait pas vraiment comment les aborder. On les ressent plus qu'on ne les anticipe. On sent bien qu'elles sont là, qu'elles existent, mais on peine à les définir. Elles bousculent à la fois les pratiques et les cadres d'analyse de la Gestion des ressources humaines et invitent au questionnement, au bricolage, à la coopération... ou au conflit. Qu'on parle de mondialisation, de technologies, de *gig economy*, de climat, de réorganisations, de nouvelles formes de travail ou encore de nouvelles aspirations des individus, le point commun entre toutes ces mutations est qu'elles révèlent l'épuisement des formes usuelles de régulation et invitent à revoir les normes qui encadrent le travail et les relations sociales. Les enjeux sont à la hauteur des risques : emploi, revenus, exclusion, conditions de travail, santé...

Cette table ronde réunit des experts porteurs de points de vue différents. A eux tous, ils peuvent s'exprimer sur des organisations qui couvrent le spectre des « facteurs de contingence ». Ils nous diront quelles sont pour eux les mutations qu'il faut « avoir à l'œil » et quelles en sont les implications.

Le parti pris qui animera les échanges est qu'il faut mettre en débat les mutations. Ce débat est en soi un moyen. Il est indispensable pour construire la connaissance commune nécessaire à la décision et à l'action. Il est aussi une finalité. La démocratie, l'émancipation, la libération, le pouvoir d'agir peuvent légitimement être pensés comme des objectifs à poursuivre. Les intervenants nous diront pourquoi il est important de parler ensemble des mutations. Pour autant, ce débat est difficile et pose des problèmes de méthode. Les acteurs ne trouvent pas toujours dans les cadres institutionnalisés du dialogue social les ressources nécessaires à la tenue de discussions de qualité. Comment faire émerger les sujets pertinents ? Comment faire parler toutes les parties prenantes des mutations ? Comment s'assurer que les paroles émises comptent ? Comment assurer la coopération et la confiance au-delà des antagonismes ? Les intervenants nous diront quels sont les dispositifs innovants qu'ils observent ou qu'ils appellent de leurs vœux.

Intervenants :

- **Laurence Breton-Kueny**, DRH du groupe AFNOR, Vice-présidente de l'ANDR
- **Yves Clot**, Professeur Emérite au CNAM en Psychologie du travail, dernier ouvrage publié (en coll.) : *Le prix du travail bien fait, la coopération conflictuelle dans les organisations*, Editions La Découverte
- **Jean-Claude Delgènes**, Président Fondateur du Groupe Technologia, dernier ouvrage publié (en coll.) : *Le suicide, un cri silencieux*, Editions Le Cavalier Bleu
- **Alain Larose**, ancien Secrétaire National, FGMM-CFDT
- **Charles Thou**, CEO et Co-founder de Agorize

Animateur :

- **Florent Noël**, Professeur, IAE Paris-Sorbonne

TRACKS ET SYMPOSIUMS SESSIONS PARALLELES / 11H À 12H30

Discutant(s)	auteurs(s)	Titres papiers
BAT D - Salle D1		Track «Marque employeur et marketing RH dans un monde en mutations»
Chloé Guillot-Soulez & Eric Pezet	Guillot-Soulez Chloé	Une analyse des motivations au dépôt d'avis employeur sur les plateformes en ligne.
	Martin Lacroix Christelle et Juban Jean-Yves	Qualité de vie au travail : une approche par l'analyse importance-performance.
	Delmas Sylvain et Berger-Remy Fabienne	Une taxonomie des situations d'inconfort ressenties par les collaborateurs par rapport à la promesse perçue de la marque.
BAT D - Salle D2		Track «Toutes les carrières mutent... Toutes ?»
	Canolle Fabien	<i>Careers in context: analysis of career trajectories of PhD holders outside of academia</i>
Laetitia Pihel & Jean Pralong	Lescoat Pierre et de Becdelievre Pauline	<i>Sustainable careers and performance evaluation systems: the example of investment bankers</i>
	Davoine Eric, Cangia Flavia et Tashtish Sima	<i>The conversion of career capital of highly Skilled syrian refugees in Switzerland: exploring the issues of transnational relocation and time perspective.</i>
	Scilien Jean-Christophe	L'émergence du dauphin : une esquisse par les réseaux égocentrés au sein des constructeurs automobiles français (1945-2000).
BAT D - Salle D3		Relations interpersonnelles 1
	Kabore Somnoma Edouard et Sane Seydou	L'effet de l'opportunisme sur le succès des projets de développement international dans un contexte dominé par une culture collectiviste
Annabelle Hulin & Gwenaëlle Poilpot-Rocaboy	Isseki Brice et Brasseur Martine	Le rôle des visions du monde dans la relation de confiance : une analyse de 10 cas d'interactions médecin-patient sous le prisme de l'approche interactionnelle de l'école de Palo Alto.
	Jacquinet Philippe et Pellissier-Tanon Arnaud	Coopération et confiance, pour une phénoménologie de la responsabilité.
	Françoise Daniel et Abord de Chatillon Emmanuel	Quand l'essentiel n'est pas dit : comment les espaces de discussion peuvent permettre la trans-formation d'une organisation en souffrance.

BAT D - Salle D4

GRH pour le «Monde d'après»

Elfahli Kaoutar & Hossari Hosna

Gestion verte des ressources humaines : étude exploratoire auprès des entreprises marocaines certifiées iso 14001.

Amaury Grimand
&
Nathalie Raulet-Crosset

De Ridder Marine & Taskin Laurent

Quels espaces de liberté dans l'entreprise dite libérée ? une approche par la liberté sociale d'Axel Honneth.

Bouchet Stéphanie, Loup Pierre,
Nande Florence et Weber Marie-Laure

Les espaces de *coworking* : des environnements de travail capacitants ?

Bouville Gregor et Barreau Jocelyne

Les utopies du travail et le management : du 19e au 21e siècles.

BAT A - Salle A1 **Symposium**

Prospective GRH

Aline Scouarnec

Ce symposium a pour objectif de présenter les résultats de deux études récentes permettant de mieux cerner les mutations du travail et du management. Maryse Juranville, Aline Scouarnec et Nandini Colin présenteront l'étude prospective réalisée par Esprit de Service France et intitulée « Voyage au cœur du Management ». Aline Scouarnec, Franck Brillet et Christine Caldeira reviendront sur les conclusions de l'étude ANDRH-AGRH portant sur le « Futur du Travail – Travail du Futur ». La thématique sera introduite par Aline Scouarnec, Franck Brillet, Mohamed Tissoui, Sébastien Payre - Institut Prospective et Management - Université Caen Normandie - MRSH-PIMS - NIMEC

BAT A - Salle A2

Symposium

Quand la Chine change ses rapports sociaux et managériaux

Marc Valax
&

Michelle Dupont

Ce symposium sur la Chine contemporaine prend pour base un questionnement des logiques de changements très actuels des rapports sociaux et managériaux. Dans sa nouvelle gestion des contrats de travail, des contrats psychologiques, des contrats sociétaux avec le Xinyong et des jeunes générations nées post-réformes, un regard neuf de chercheurs et praticiens est nécessaire sur la réalité chinoise multi-acteurs : salariés, employeurs, DRH, Big Data
Intervenants : Catherine Bourelly, Campus France Chine ; Dominique Peyrat-Guillard, Université d'Angers ; Yves Dolais, Université d'Angers ; Jacques Jaussaud, Université de Pau et des Pays de l'Adour ; Cécile Diversy VP HR and Communication, Plastic Omnium.

BAT D - Salle A3

Symposium

GRH et questions sensibles en entreprise : saisir les vulnérabilités et sensibilités face aux mutations du travail

**Emilie Hennequin, Bérangère
Condomines, Natacha Pijon,
Eve St-Germes & Alain Jan
Kerguistel**

Ce symposium vise à accompagner la publication de l'ouvrage GRH et questions sensibles en entreprise. Approches sociales, sociétales et managériales chez Vuibert collection AGRH en offrant une mise en perspective au travers d'échanges entre praticiens et chercheurs sur leurs pratiques dans l'étude et la gestion de sujets sensibles. Les questions de l'appropriation des sujets sensibles par les entreprises, de la portée de la vulnérabilité pour les organisations et de la méthodologie et la responsabilité des chercheurs des sujets sensibles seront débattues
Intervenants : Thibaud Brière, philosophe du travail ; Thierry Calvat, Co-fondateur du Think Tank Cercle Vulnérabilités & Société ; Sandra Charreire Petit, Professeure à l'Université Paris-Saclay ; Arnaud Gilberton, consultant en Ressources Humaines et Président du cabinet Idoko ; Lionel Honoré, Professeur des Universités, IAE de Brest.

BAT B- Salle B1

Track «Le management des compétences face aux mutations : évolutions, transformations et ruptures»

Ferrary Michel et Sadat Tariq
When patenting falls short: Ph.D graduates in finance placement and tacit knowledge transfer from academia to industry.

**Benoît Grasser, Sabrina Loufrani
&
Ewan Oiry**

Alsarhan Fadi et Valax Marc
Structure and purpose of competent management in MENA countries: wasta as a determinant.

Colin Thierry et Grasser Benoît
Usages des robots collaboratifs dans l'industrie : quelles mutations en termes de travail et de compétences ?

Essomme Innocent
Adoption des innovations technologiques dans les hôpitaux publics en Afrique Subsaharienne : une expérimentation au Cameroun.

BAT B- Salle B2

Track «Diversité, Egalité»

Vuilmet Angélique

Egalité professionnelle : quelle efficacité des mesures volontaristes ? analyse longitudinale de la démarche égalité d'un cas exemplaire.

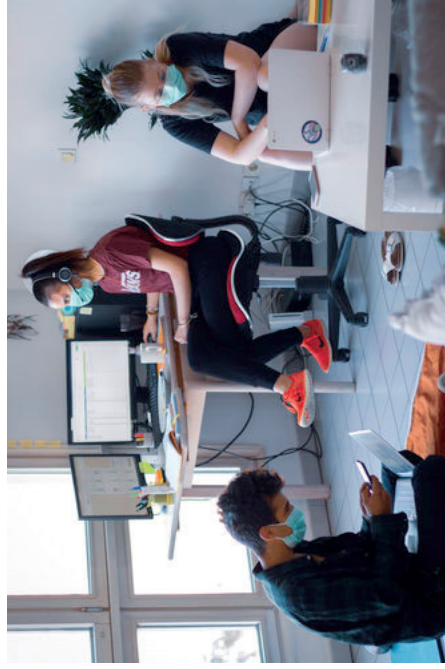
**Jamila Alaktif,
Sophia Belghiti-Mahut,
Anne-Françoise Bender,
Maria-Giuseppina Bruna,
Annie Cornet, Alain Klarsfeld
& Christine Naschberger**

Tremblay Diane-Gabrielle
et Mathieu Sophie
Parentalité, conciliation emploi-famille et composition genrée de la main-d'oeuvre dans les organisations : le cas du Québec.

Guillet Olivier, Bachir Bendaoud
Hamid et Saydi Amina
Usage des outils de gestion par le manager de proximité en présence d'un fait religieux au travail : une analyse néo institutionnelle exploratoire.

Bourgain Marina

L'intention des jeunes de prendre un congé paternité, possible dynamique d'une mutation sociétale vers plus d'égalité H/F ?



1^{er} Prix : Mathis GOYARD
Master GRH parcours MISRH - MONTPELLIER 3 UNIVERSITÉ PAUL-VALÉRY

13h30

Amphithéâtre ENSA

3 Quai Panhard et Levassor, 75013 Paris

ASSEMBLÉES GÉNÉRALES ORDINAIRE ET EXTRAORDINAIRE DE L'AGRH

Mots d'accueil

Eric Lamarque, Directeur, IAE Paris-Sorbonne

Philippe Raimbourg, Directeur EMS

Charles-Henri Besseyre des Horts

Rapport moral

Nathalie Commeiras

Rapport financier

Charles-Henri Besseyre des Horts

Présentation des nouveaux statuts

Florence Noguera et Amaury Grimand

Présentation du projet 2021-2024

CONFÉRENCE

Cultural competences in global work -

Transforming skills through digital teaching innovations

Increasing globalization and global work in its various forms indicate that intercultural interactions have become even more widespread and critical in the workplace reality of the 21st century, leading to a high need for intercultural competence. However, research on the development of intercultural competence is still inconclusive. With the serious game *Moving Tomorrow*, developed at ESCP Business School, we introduce a new digital way of teaching intercultural competence. Based on insights from experiential learning theory and design science research, we use a story telling design, where students have to take decisions in a realistic setting that impacts on how the story pans out. While for a long time, the cultural context was equated with national cultural values investigated in prominent intercultural studies conducted by Hofstede or GLOBE, this experiential approach goes beyond the oversimplification of the construct of culture and allows for the integration of more recent advances in intercultural research addressing cultural value archetypes, norms, schemata, the situated dynamic framework, cultural mosaic or polyculturalism. Our research shows that this more differentiated view on culture, integrated in a combination of serious game based cultural exposure and academic education, is associated with a growth of all dimensions of cultural intelligence (as a proxy for intercultural competence) for all types of learners. Further, we suggest an extension of experiential learning theory in a digital teaching context using insights from serious game research. Overall, we can show and explain that the learning effectiveness increases through the use of the serious game in that the learners value diversity, understand the implications for human interactions, and act in a more inclusive way.



Marion Festing, Professeur, ESCP Business School campus de Berlin
Rédactrice en chef du *German Journal of Human Resource Management*

TRACKS ET SYMPOSIUMS SESSIONS PARALLELES / 16H15 À 17H45

Discutant(s)	auteurs(s)	Titres papiers
BAT D - Salle D1		
	Track «<i>Marque employeur et marketing RH dans un monde en mutations</i>»	
	Tremblay Michel , Sajadi Pegah et Parent-Rocheleau Xavier	<i>Examining team and customer responses to LMX differentiation configurations.</i>
Chloé Guillot-Soulez & Eric Pezet	Rivard Marjolaine, Gérard Jessica, bataoui Soffien et Martin Lacroux Christelle	Un site internet pour attirer les candidats ? une étude typologique des pratiques des PME.
	Savage Frédéric et Maizeray Lidwine	Apprentissage et marque employeur. ce que nous révèlent les apprentis du supérieur de leur expérience apprentie salariée .
BAT D - Salle D2		
	Track «<i>Toutes les carrières mutent... Toutes ?</i>»	
	Naschberger Christine, Legrand Céline , Baruch Yehuda et Bozionelos Nikos	<i>Unveiling the significance of change events in managerial careers.</i>
Laetitia Pihel & Jean Pralong	Zaher Ali et Vinot Didier	<i>Competencies of health workforce in the age of artificial intelligence: a conceptual framework</i>
	Tarfaoui Rim et Malek Adhane	La carrière militante des femmes chefs d'entreprises au sein d'une organisation patronale. Une étude exploratoire : cas de l'Utica.
	Ferrary Michel et Orsat Jérémy	<i>Academic scientists' mobility: the hidden pipe of tacit knowledge transfer from academia to industry.</i>
BAT D - Salle D3		
	Relations interpersonnelles 2	
	Sawadogo Dieudonné, Sane Seydou et Kaboré Somnoma Edouard	Management de la durabilité et succès des projets de développement international : le rôle des compétences politiques et des compétences sociales.
Jean-Michel Plane & Marc Valax	Abel Alexis et Dupont Claire	La gestion des perceptions intersubjectives de la reconnaissance entre collègues au travail.
	Weber Marie-Laure et Rodhain Florence	Transformation numérique du travail et ambivalence technologique : une réponse par la représentation de l'activité.
	Niang Ndeye Binta	L'éthique islamique dans le sens du travail : la situation des cadres de la loterie nationale sénégalaise (LONASE).

Mutations de la formation

Fourrier Céleste et Abonneau David
De quelle manière les formateurs adaptent-ils leurs pratiques de formation pour faciliter le transfert des apprentissages en situation de travail ? le cas de la formation aux premiers secours

Scouarnec Aline, Tssioui Mohamed et Payre Sébastien
Le responsable de formation de demain : quels scénarios d'évolution envisager ?

Chochard Yves, Ryabets Tetyana, Dubeau Annie et Vallée Lebouthillier Marc-Antoine
La participation des entreprises manufacturières québécoises à la formation professionnelle des travailleurs : le cas d'un dispositif d'apprentissage accru en milieu de travail

Bonneton Domitille et Gonzalo Pedro
Feux de camp, cordées et mosaïques : l'impact du co-développement en tant que pratique de développement des talents experts

Industrie 4.0 et mutations organisationnelles : la GRH au rendez-vous... Ou pas ?

Les mutations technologiques liées à l'industrie 4.0 affectent très sensiblement le processus de production depuis plusieurs années, en particulier par une très forte automatisation et une intensification de la gestion des données. Pour les usines concernées, il s'agit d'un processus long et complexe, qui est tout sauf exclusivement technologique : le « 4.0 » induit des mutations dans l'organisation du travail, les métiers et les compétences. Si les enjeux humains sont ainsi indéniables, les projets de transformation 4.0 embarquent-ils bien la GRH ? Ce symposium propose un premier diagnostic de la situation, en croisant les regards académiques et professionnels, et en ciblant trois enjeux particuliers :

1. La robotisation : que devient la GRH dans un monde de « cobots » ? Avec Benoît Grasser et Thierry Colin, Université de Lorraine; et Adrien Poinssot Universal Robot
2. Les transformations du travail : vers une expérience objective, subjective et collective. Avec Véronique Blanc-Brude (Grenoble INP-UGA) et Vincent Cattenoz (STMicroelectronics)
3. Le positionnement pour la fonction RH dans ces évolutions. Avec Chaimae Bennis, ESCP Business School.

Christian Defélix, Benoît Grasser & Chaimae Bennis

Symposium

Nouvelles avancées en comportement organisationnel

Lacroux Alain
L'implication au travail : une nouvelle mesure pour un concept en mutation

Giraud Laurent, Le Bihan Yves, Frimousse Soufyane et Plata Carlos
Interventions en psychologie positive et pleine conscience : impacts sur les expériences, traits et comportements positifs

Ben Jemaa Boubaya Kaouther, Haddaji Bouzid Nejla, Satouri Temna et Smida Ali
Effets de l'agilité organisationnelle sur le stress professionnel des cadres de santé français à l'ère de la covid-19

Marc Ohana

Angelergues Gaëlle
L'engagement « idéologique » : nouvelles voies conceptuelles de la théorie du contrat psychologique et enjeux RSE

L'importance des relations interpersonnelles au travail : l'éclairage toujours d'actualité de l'école de Palo Alto et les implications pour la GRH

Un renouveau d'intérêt envers ce qu'il est convenu d'appeler l'école de Palo Alto s'est manifesté lors du 20e congrès de l'AGRH en mars dernier. Les concepts théoriques et les modalités opératoires de ce « courant » nous semblent tout à fait pertinents dans le cadre des mutations actuelles dans le monde du travail en général et du rôle de la GRH dans les organisations en particulier. Nous proposons une discussion ouverte entre enseignants-chercheurs et praticiens autour de quelques questions qui permettront d'ouvrir les débats, notamment : L'école de Palo Alto est-elle un cadre théorique pour la recherche en GRH ? Ou bien n'est-elle seulement qu'un ensemble de pratiques d'intervention psychologique pour des consultants et des intervenants en psychologie relationnelle? N'interroge-t-elle pas fondamentalement le pouvoir dans les organisations ?

**Dominique Besson,
Martine Brasseur
&
Aysylu Valitova**

Intervenants (liste non exhaustive) : Isabelle Barth (Université de Strasbourg), Erwan Bellard (Université de Genève), Marc Bonnet (Université Lyon 3), Laurent Cappelletti (CNAM Paris), Didier Casal (IAE de Lille), Marie-Christine Chalus-Sauvanet (Université Lyon 3), Christian Defélix (IAE Grenoble), Sébastien Diné (IAE Saint-Etienne), Michel Fortier (Université du Québec à Rimouski), Olivier Millet (Interaction & Changement), Florence Noguera (Université Montpellier), Thierry Nobre (EM Strasbourg), Jean-Michel Plane (Université Montpellier 3), Damien Richard (INSEEC), Jean-Jacques Wittezaele (Institut Gregory Bateson)

Déconfiner la GRH : nouveaux enjeux, nouvelles approches

Les changements technologiques et les innovations numériques comme les nouveaux enjeux sociétaux transforment les tâches individuelles, les rapports interindividuels, le travail collectif, les organisations elles-mêmes, et invitent à penser le management autrement. Face à l'accélération de ces changements dans le monde du travail, il apparaît essentiel de mieux comprendre leurs conséquences sur la gestion des ressources humaines. Il ne s'agit plus seulement pour elle d'étendre son intérêt à de nouveaux objets. Les mutations en cours invitent à renouveler les approches et à forger de nouveaux concepts adaptés aux singularités et aux turbulences du temps présent.

Ce symposium se veut donc d'abord une réflexion de synthèse sur l'évolution des cadres de pensée de la GRH. Le symposium questionnera les épistémologies dans lesquelles s'inscrivent les démarches de recherche et leurs implications en termes d'utilité sociale de la discipline. Dans une première partie quatre collègues ayant poursuivi des réflexions sur la façon d'aborder la discipline et au fait de ses différents courants de recherche seront invités à présenter une synthèse personnelle de ce qu'ils considèrent comme les enjeux majeurs de la GRH en tant que discipline académique. Les coordinateurs mettront ensuite ces synthèses en débat entre les intervenants et au cours d'échanges avec le public.

Intervenants : Julienne Brabet (Université Gustave Eiffel), François Pichault (Université de Liège), Amaury Grimand (IAE, Université de Nantes) et Frédéric Pigeyre (CNAM).

**Nathalie Raullet-Croset
&
Patrick Gilbert**

Mutation du travail : Comment favoriser l'inclusion des personnes atteintes de maladies chroniques ?

Les mutations du travail initiées par les changements technologiques, les modes de management et les comportements des salariés peuvent être une opportunité pour créer des organisations plus inclusives, notamment pour ces personnes atteintes d'une maladie chronique.

La finalité de ce symposium est ainsi de mieux identifier les caractéristiques des environnements inclusifs et des bonnes pratiques organisationnelles afin de proposer de nouvelles formes d'emploi et de travail prenant en compte les contraintes des personnes atteintes de maladie chronique.

Intervenants : Benjamin Gayte, Directeur financier CPAM, Doctorant VALLOREM ; Typhaine Lebegue, Maître de conférences, IAE Tours Val de Loire (VALLOREM) ; Virginie Mary, Consultante développement RH - QVT, La Mutuelle Générale ; Patrick Riviere, DRH de la Caisse d'Épargne Loire Centre

**Elise Bonneveux,
Annabelle Hulin
&
Séverine Ventolini**

BAT B- Salle B1

Track «Le management des compétences face aux mutations : évolutions, transformations et ruptures»

Bouchet Stéphanie , Commeiras Nathalie et Loubès Anne

Apprentissage entre pairs au sein des espaces de *coworking* : quels effets sur le bien-être au travail des salariés ?

Benoît Grasser,
Sabrina Loufrani
&
Ewan Oiry

Evon Juliette

La construction d'un leadership territorial à travers la mobilisation de ressources, de compétences et le développement de coordinations aux dimensions territoriales.

Moretti Romain

Retrouver le sens du travail grâce au pouvoir d'agir : le cas de la fonction publique hospitalière.

Nivet Brigitte et Marmorat Sophie

Une gestion autonome et responsabilisée des ressources humaines : le cas d'une « communauté de pratiques » d'assistant(e)s dans un grand groupe industriel.

BAT B- Salle B2

Track «Diversité, égalité» / Stéréotypes égalité et inclusion

Jamila Alaktif,
Sophia Belghiti-Mahut,
Anne-Françoise Bender,
Maria-Giuseppina Bruna,
Annie Cornet,
Alain Klarfeld
&
Christine Naschberger

Roussel Patrice et Petit Mathieu

Comment réduire les inégalités salariales entre les femmes et les hommes, une approche par secteur d'activité ?

Gayte Benjamin, Hulin Annabelle et Lebègue Typhaine

Appréhender les mutations invisibles en GRH à partir de la netnographie : un questionnement social et managérial sur l'inclusion des personnes en situation de handicap psychique.

Loose Florence, Belghiti-Mahut Sophia, Lafont Anne-Laurence

« L'informatique, c'est pas pour les filles ! » : impacts du stéréotype de genre sur celles qui choisissent des études dans ce secteur.

Tremblay Diane-Gabrielle et Harvey Valérie

Les femmes en TI : difficultés et stratégies d'adaptation en vue de l'inclusion dans un milieu de travail masculin.



2^{ème} Prix Ex Aequo : Valentin Villert

Master Sciences du management des Ressources Humaines - IAE d'AMIENS

Vuibert

Collection Vuibert

Odile Uzan, Professeure des Universités, Université Paul-Valéry Montpellier 3
Responsable de la collection « Recherche » de l'AGRH

**GÉRER
COMPRENDRE**

Gérer & comprendre

Françoise Chevalier, Professeure associée, HEC Paris
Membre du comité de rédaction

@GRH

@GRH

Benoît Grasser, Professeur des universités, ISAM-IAE de Nancy, CERFIGE
Ewan Oiry, Professeur des Universités, ESG-UQAM
Rédacteurs en chef

RIPCO
ÉDITIONS ESKA

La RIPCO

Silvester Ivanaj, Professeur, ICN Business School
Rédacteur en chef

REVUE
**management
& avenir**

Management & Avenir

Aline Scouarnec, Professeur des Universités, Université Caen Normandie, IAE Caen
Rédactrice en chef

**Management
& Sciences Sociales**

Management et Sciences sociales

Zahir Yanat, Professeur, ISTECS Paris
Rédacteur en chef

Question(s)?
de management

Question(s) de management

Jean Marie Perretti, Professeur ESSEC Business School
Rédacteur en chef

La Revue des Sciences de Gestion
direction et gestion
des entreprises

Revue des sciences de gestion

Marc Bonnet, Professeur des Universités, IAE Lyon
Membre de l'équipe éditoriale

Négociations

Revue Négociations

Rémi Bourguignon, Professeur des universités, Université Paris Est Créteil
Membre du comité de rédaction

Arnaud Stimec, Professeur, Sciences Po Rennes
Direction de la revue

GESTION des **R**EVUE DE **H**UMAINES
RESSOURCES

RGRH

Astrid Mullenbach, Maître de conférences HDR, Université Paris Est Créteil (UPEC)
Adjoint au rédacteur en Chef

rimhe

RIMHE

Martine Brasseur, Professeur des Universités, Université de Paris, CEDAG
Rédactrice en chef

EDITIONS

entre les salles D5 & D6

Comme chaque année, trois maisons d'édition seront présentes tout au long du congrès pour rencontrer leurs auteurs et leurs lecteurs.

Vuibert

Représentée par Christophe Lenne, Responsable du pôle Gestion
Email : Christophe.LENNE@vuibert.fr

DUNOD
une page d'avance

Représentée par Lionel Gouraud, Délégué Pédagogique Universitaire
Email : lgouraud@dunod.com

— éditions —
ems
MANAGEMENT
& SOCIÉTÉ

Représentée par Caroline Legrand, Responsable d'édition associée
Email : clegrand@editions-ems.fr



2^{ème} Prix Ex Aequo : Erwan Coplier

Master mention Gestion des Ressources Humaines - Parcours Stratégie et Développement RH - RENNES IGR-IAE

20H
5 Rue Eugène Freyssinet
75013 Paris

SOIRÉE DE GALA

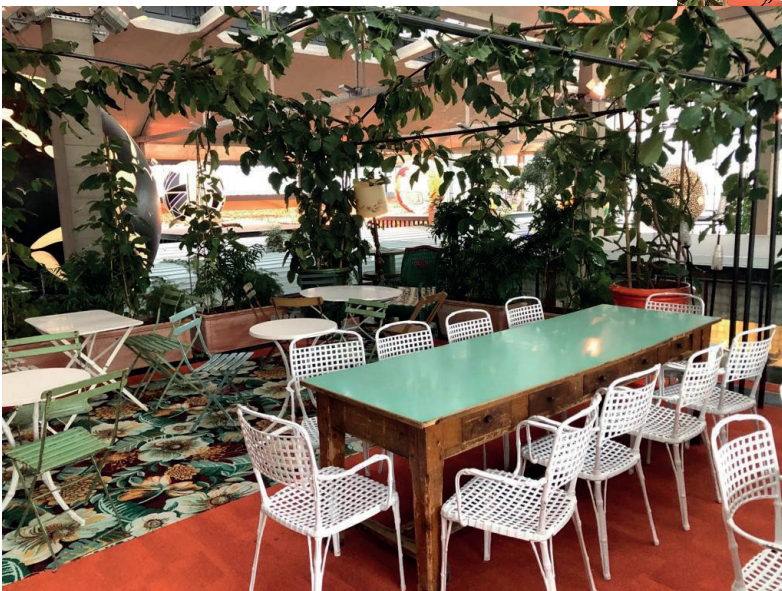
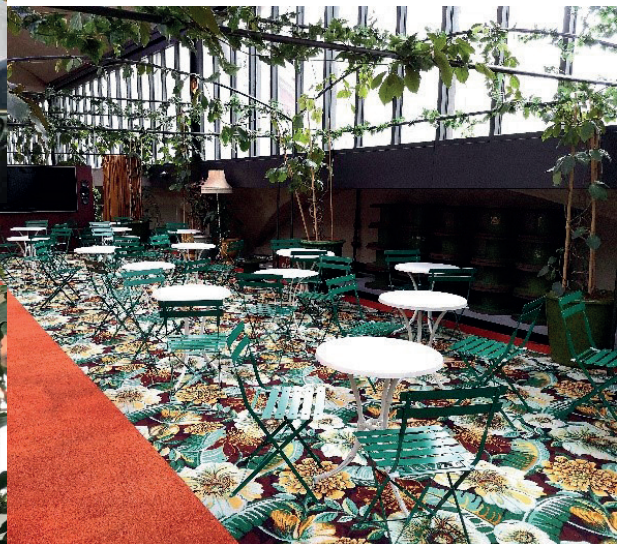
La Felicità Food & Teuf Market

Au sein du plus grand campus de start-ups au monde, la Station F !

Remise de prix

Sept prix seront remis lors de la soirée de Gala.

- Prix de la meilleure communication
- Prix de la meilleure communication « jeune chercheur »
- Prix du meilleur cas de GRH et de l'innovation pédagogique
- Prix du meilleur évaluateur
- Prix de la meilleure communication atelier doctoral
- Prix de thèses, AGRH-FNEGE
- Prix de thèse AGRH-Didier Retour.



VENDREDI
15 OCTOBRE 2021

CONGRÈS AGRH

IAE Paris-Sorbonne, Paris 13

- 8h30** Accueil des participants
RDC BAT. D
- 9h** Ateliers, Tracks et Symposiums - Sessions parallèles
BAT. A, B, D
- 10h30** Pause
BAT D – salle D5, D6 & TERRASSE
- 10h45** Table Ronde
Mutation du travail, ou l'avènement d'un monde sans GRH ?
B1 et B2
- 12h** Déjeuner
BAT D – salle D5, D6 & TERRASSE
- 13h00** Ateliers, Tracks et Symposiums - Sessions parallèles
BAT. A, B, D
- 14h30** Pause
BAT D – salle D5, D6 & TERRASSE
- 14h45** Ateliers, Tracks et Symposiums - Sessions parallèles
BAT. A, B, D
- 16h30** Allocution de clôture, présentation du congrès 2022

IAE Paris Sorbonne

12 rue Jean-Antoine de Baïf 75013 Paris

Métro : ligne 14 station Bibliothèque François Mitterrand

Tram : ligne 3a station Avenue de France

Bus : 62 et 89 station Porte de France



Une grande histoire de management

TRACKS ET SYMPOSIUMS SESSIONS PARALLELES / 9H00 À 10H30

Discutant(s)	auteurs(s)	Titres papiers
BAT D - salle D1		Track « le télétravail : quel impact ? Quel management ? »
	Valax Marc et Levet Pascale	Innovier dans l'encadrement et la mise en œuvre du télétravail ce que nous apprennent les salariés qui travaillent avec ou après un cancer.
Emmanuel Abord de Chatillon	Mbeye Sengdegue Adeline et Grouille Romuald	Le télétravail contraint, une mutation du travail. Etude exploratoire des incidences du télétravail contraint sur les salariés et ses effets sur leur bien-être au travail.
	Mbouna Murielle Natacha et Tchankam Jean-Paul	Pratiques e-RH et agilité organisationnelle : une étude en contexte de crise dans les pays en développement.
BAT D - Salle D2		Mobilités et reconversions
	Grimand Amaury , Pihel Laetitia et Roupnel-Fuentes Manuella	Les « bonnes raisons de se former ». Analyse exploratoire d'un dispositif de formation interne visant à soutenir les reconversions professionnelles dans le cadre de transformations de l'entreprise.
Jean-Marie Peretti & Séverine Ventolini	Diego Martin-Sanchez	L'accompagnement au reclassement comme catalyseur du travail identitaire de l'individu en transition professionnelle subie.
	Blanchette Cynthia et Oiry Ewan	Identifier les modèles de GRH pour mieux analyser les pratiques de mobilité interne. Enseignements à partir du cas d'entreprises québécoises.
	Lutz Axelle	Dispositifs de recrutement des entreprises de l'agglomération de Saint-Louis face à la proximité de la Suisse.
BAT D - Salle D3		Mutations, innovations, hésitations professionnelles
	Flamand Guillaume et Glée-Vermande Catherine	La gestion des doutes par les enseignants-chercheurs dans la pédagogie innovante en GRH.
Françoise Chevalier & Emmanuel Kamdem	Badji Ousseynou, Demba Kane	Pratiques de ressources humaines et résilience des acteurs universitaires face à l'adoption des cours en ligne en situation de pandémie de covid-19 : cas de l'UR/SEG université Gaston Berger de Saint-Louis.
	Combes-Joret Monique	La recherche partenariale : une révolution de la connaissance et une responsabilité des chercheur.e.s.

BAT D - salle D4

Nouveaux métiers, nouveaux rôles

Pluchart Jean-Jacques

L'analyse des discours sur la RSE.

Sacepe Karine, Picque Claire et Saleh Yasmine

Reconnaître les *labs managers* : les dynamiques de reconnaissance d'une fonction émergente en contexte d'innovation.

Eric Davoine

Simha Olivier

Les *product owners*, acteurs agiles au cœur des tensions.

Knockaert Sebastien, Grima François et Kletz Pierre

L'opposant : à la découverte d'un rôle clé de l'innovation dans les organisations.

Charles-Henri Besseyres des Horts &

BAT A - Salle A1 **Symposium**

Hommage au Professeur Alain Briole / Mutations organisationnelles, approches critiques et GRH

Ce symposium vise à rendre un hommage au regretté Pr. Alain Briole, sociologue et théoricien des organisations. Ayant contribué à penser l'organisation et la place des acteurs dans un monde en mutation, ses travaux invitent à apprécier le développement humain à la lumière d'une approche critique des mutations contemporaines. Ce thème a donné lieu à un ouvrage *Approches critiques des organisations* - Mélanges en l'honneur du Pr. Alain Briole. Son départ prématuré nous incite aujourd'hui à lui renouveler cet hommage au sein de l'AGRH.

Natacha Pijean,
Jean-Michel Plane,
Laurence Dreyfuss &

Sophia Belghiti Mahut

Intervenants : Jacques Igalens - professeur émérite de l'Université Toulouse Capitole ; Jean-Marie Peretti - professeur émérite de l'Université de Corse ; Ilda-Ilse Ilama - maître de conférences à l'Université de Bourgogne Franche-Comté ; Camille Ricaud - maître de conférences à l'Université de Pau

BAT A - Salle A2

Malaises au travail 1

Achmet Véronique et Commeiras Nathalie

L'auto-remplacement, une modalité de gestion de l'absentéisme source de violence psychologique au travail ? le cas de l'hôpital public.

Jean-François Amadieu & Patrice Roussel

Chtioui Aziz et Hechiche Salah Lamia

Le *bore-out* : quand ennui et épuisement professionnel vont « de pair ». Une compréhension en profondeur d'un phénomène en gestation.

Garner Pierre et Guery Loris

L'effet de l'humour adaptatif sur l'estime de soi et l'impuissance acquise, ou comment « je peux le faire ! ».

BAT A - Salle A3 **Symposium**

Littérature et management : la mise en récit de la fabrique du travail et des organisations au service des chercheurs et des praticien.nes

La littérature offre une variété de témoignages et de modalités de compréhension des enjeux managériaux qui permettent de donner accès différemment aux situations managériales (cf. les contributions aux volumes de Littérature et management, L'Harmattan, 2017, 2021). Par une approche située et contextualisée, elle permet de pointer la complexité de la quotidienne organisationnelle, l'intrication des situations et d'amorcer des pistes prometteuses pour sortir de solutions stéréotypées et ouvrir des perspectives nouvelles aux chercheurs et praticien.nes.

Fabien De Geuser,
Rebecca Dickason &

Alain Max Guénette

Intervenants : Silina Bortier (HEIG-VD, Suisse) ; Gregor Bouville ; (Université Lyon 3) ; Benoît Cappellio (Directeur Conseil – Client Lead France EDF, Publicis) ; Rebecca Dickason (IAE Gustave Eiffel, IRG) ; David Mélo (Université Savoie Mont Blanc, LLESETI) ; Ewan O'iry (UQAM, Canada)

L'objectif de ce symposium est de s'interroger sur la place donnée à la problématique des violences et de la souffrance au travail dans les recherches en sciences de gestion et plus spécifiquement dans les champs de la gestion des ressources humaines et du management.

Pour comprendre les difficultés à investir ce champ de recherche, nous proposons d'ouvrir un espace de dialogue entre praticiens et chercheurs. Cette approche vise à identifier des pistes de recherche à investiguer pour, en tant que chercheurs en sciences de gestion, apporter des éclaircissements sur l'ambivalence du management à la fois régulateur et producteur de violence et de souffrance au travail et également sur les modes de management facilitant la non-violence et la reconnaissance des talents. Le Symposium s'appuiera sur trois questions :

Elise Marcandella

À qui parler de sa souffrance ?

Violence au travail : de quoi parle-t-on ? La non-violence et la reconnaissance au secours du lien social ?

Intervenants : Caroline Cintas IAE de Rouen ; Anthony Frémaux, Docteur en sciences de l'éducation, philosophe de formation, fondateur de la société Ligamen ; Eliane Garnier-Daujard, Docteur en ergonomie et psychologue du travail, membre du réseau Souffrance et Travail ; Elise Marcandella, MCF-HDR en sciences de gestion à l'Université de Lorraine

BAT B - Salle B1

Track «Le management des compétences face aux mutations : évolutions, transformations et ruptures»

Gastaldi Lise et Gilbert Patrick

Pour une meilleure compréhension des processus de construction des expertises scientifiques et techniques

Benoît Grasser, Sabrina Loufrani
&
Ewan Oiry

Ibrahim Rym et Desmoulins Céline

Quand la mise en œuvre d'une créativité collective permet la formation de compétences collectives. Le cas d'un processus de design collaboratif.

Lambert Estelle, Grasser Benoît et Colin Thierry

La transmission des compétences analysée comme une routine organisationnelle : le cas d'une cristallerie française.

Bories-Azeau Isabelle, Maurant Delphine et Mazars-Chapelon Agnès

Le développement des compétences des médiateurs dans un contexte de professionnalisation inachevée : un défi pour les organisations artistiques et culturelles publiques en mutation.

BAT A - Salle B2

Track «Diversité, Egalité / Diversité et fait religieux

Jamila Alaktif,
Sophia Belghiti-Mahut,
Anne-Françoise Bender,
Maria-Giuseppina Bruna,
Annie Cornet,
Alain Klarsfeld,
& **Christine Naschberger**

Guillet Olivier

Fait religieux et comportements des managers de proximité : étude des facteurs explicatifs. Résultats d'une étude exploratoire dans le contexte français.

Gaillard Hugo

A la rencontre des livreurs *ubérisés* de la *food tech* : une expression religieuse au travail sous contrôle(s) ?

Honoré Lionel

Les réactions des salariés pratiquants après une action managériale qui contraint, restreint ou remet en cause leur pratique religieuse au travail.

La montée en flèche du nombre de microentreprises, le développement des organisations en réseau, la multiplication des formes contractuelles du travail ou encore la multiplication des plateformes participent à l'affaiblissement du lien salarial et aux mutations de la relation d'emploi. Au point de remettre en cause d'existence même de la GRH ? C'est de cette question, volontairement provocante, qu'est né le projet de cette table ronde. Dans un monde où travail ne rime plus forcément avec contrat de travail et où relation d'emploi ne signifie plus toujours relation de subordination, la GRH pourrait perdre certaines de ses prérogatives. De l'individualisation de la relation d'emploi à la disparition de la GRH il n'y a, a priori, qu'un pas ... que nous nous garderons bien de franchir. Car le travail s'organise rarement autour d'une somme d'individualités atomisées. Espaces de *co-working*, coopératives, collectifs de travailleurs indépendants sont autant d'organisations ou de réseaux dans lesquels s'organise le travail et où viennent se nicher des pratiques de GRH. Dans ces tiers-lieux, on ne parle pas de « salaire » mais de « distribution de la valeur ajoutée », le « recrutement » est assimilé à du « développement du réseau », la « gestion des compétences » s'apparente à du « développement de partenariats » et « la prise de décision » s'appelle « écoute des travailleurs ». Qu'elles en portent le nom ou pas, ces pratiques RH constituent les facettes d'une GRH renouvelée. C'est sur ces différentes facettes que se propose de se pencher cette table ronde : Comment la GRH peut-elle se réinventer face aux mutations du travail ? Quelles formes peut-elle prendre et comment peut-elle être mise en œuvre ?

Pour explorer ces questions, nous accueillerons :

- **Alice Gras**, fondatrice de Hall Couture, un espace de travail partagé dédié à la création de mode
- **Thomas Julienne**, co-fondateur du Collectif de musiciens et du label discographique Déluge
- **Paul Roudaut**, gérant de la coopérative de livraison à vélo Olvo
- **Marie Roussel**, co-fondatrice du Onzième Lieu (Café studieux + *co-working* + ateliers d'artistes)

Animation par :

- **Clotilde Coron**, maîtresse de conférences HDR, IAE Paris-Sorbonne
- **Emmanuelle Garbe**, maîtresse de conférences, IAE Paris-Sorbonne
- **Paul Tainturier**, doctorant, IAE Paris-Sorbonne

Discutant(s)	auteurs(s)	Titres papiers
BAT D - salle D1		
Emmanuel Abord de Chatillon	Giaque David, Emery Yves, Cornu Frédéric et Renard Karine	Engagement, exhaustion, and perceived performance in time of covid-19: based on a job demands-resources model.
	de Boer Charlotte et Delobbe Nathalie	Effets de l'onboarding à distance sur la socialisation organisationnelle : une étude comparative sur les nouveaux entrants de l'école hôtelière de Lausanne.
	Laborie Clara, Bernard Nathalie et Abord de Chatillon Emmanuel	Bien-être en télétravail : a-t-on vraiment besoin d'un manager ?
BAT D - Salle D2		
	Mutation ou déclin des relations professionnelles ?	
	Havard Christelle	Les compétences liées à la pratique du dialogue social: état de la littérature et pistes de recherche.
Rémi Bourguignon & Arnaud Stimec	Bangash Bushra et de la Villarmois Olivier	Customer control and employees' reaction: a novel study on bank employees.
	Ullah Rahman et Noël Florent	Does downsizing promote interpersonal conflict among survivors? the mediating role of workload and moderating role of organizational restructuring.
	Péregien Sabrina et Bourgain Marina	Le courage face à l'injustice en milieu professionnel : chroniques de situations ordinaires.
BAT D - Salle D3		
Ludivine Adla, Virginie Gallego-Roquelaure & Marc-André Vilette		
	Abid Kousay	Comprendre le management des talents dans les pme françaises : vers une modélisation multi-niveaux.
	Haman Bernard	La légitimation d'un successeur à la tête d'une entreprise familiale : une analyse du modèle de Barach et al. (1988).
	Adla Ludivine et Gallego-Roquelaure Virginie	La GRH en PME : vers de nouvelles mutations.

BAT D - salle D4

Track «Mutations des entreprises de l'ESS : quelle place et quel(s) rôle(s) pour la GRH ?»

Cotterlaz-Rannard Gaëlle
et Michel Ferrary

A bourdieusian perspective on business model: exploring the virtuous circles of societal value creation and capture by nonprofit organizations

Juban Jean-Yves, Dubrion Benjamin
et Petrella Francesca

SCOP et SCIC : projet coopératif et gouvernance au-delà des statuts.

Saboune Khaled, Montargot Nathalie,
Dougados Mathilde et Soldo Edina

Les espaces de discussion : un outil de régulation des tensions de rôle en EHPAD ?

Combes Victor et Lacan Arnaud

Spécificité mutualiste et spécificité d'un management mutualiste.

BAT A - Salle A1 **Symposium**

Leadership Spirituel en pratiques

A la suite de la sortie de l'ouvrage, leadership spirituel en pratiques, de 40 chapitres, sept contributeurs proposent de partager leur vision et travaux. Il s'agit de Catherine Voynnet Fourboul, Miguel Delattre, Muriel de Fabregues, Richard Major, Eric Gautier, Patrick Mathieu, Damien Richard membres du GRT management et spiritualité de l'AGRH. La dimension spirituelle constitue une ressource pour redonner du souffle aux collectifs humains et répondre aux défis sociétaux de notre temps. L'intervention vise à démystifier la spiritualité dans le champ de chaque contributeur et à établir un lien avec les problématiques d'aujourd'hui que l'on ne peut aborder sans le spirituel ; ils évoqueront d'autres façons d'envisager les thématiques RH, afin de montrer les perspectives nouvelles qui éclairent les théories.

Catherine Voynnet Fourboul
&
Eric Gautier

BAT A - Salle A2

Malaise au travail 2

Abe Bitha Maximilien Magloire

Facteurs et incidences du stress professionnel des managers de proximité en période de crise : une étude de cas en contexte camerounais.

Nathalie Commeiras
&
Astrid Mullenbach

Szymkowiak Sophie

Les réseaux de bien-être au travail : vers une nouvelle compréhension du concept ?

Perrier Anthony

L'effet de l'agressivité externe sur les comportements des pompiers : le rôle médiateur du leadership serviteur.

De la promesse employeur à la qualité de vie au travail : comment éviter le *greatwashing* ?

Ce symposium propose des échanges croisés entre le GRT Marque employeur et marketing RH et le GRT Santé et sécurité au travail autour des thématiques suivantes :

- De la valorisation de la promesse employeur à l'expérience de travail (Chloé Guillot-Soulez, IAE Lyon et Eric Pezet, Université Paris Nanterre)
- Les classements employeurs, reconnaissance du travail de la fonction RH ou de la qualité de l'expérience de travail ? (Thibault Perrin, IAE d'Aix)
- Le risque de *greatwashing* : la marque employeur à l'épreuve de la qualité de vie au travail (Tarik Chakor, Aix-Marseille Université et Jean-Christophe Vuattoux, IAE de Poitiers)
- La qualité de vie au travail au service de la marque employeur : à quelles conditions ? (Emmanuel Abord de Chatillon, Université Grenoble Alpes et Nathalie Bernard, IAE Lyon)

Cloé Guillot Soulez

Où en est l'audit social en France 40 ans après la création de l'IAS ?

Objectifs du symposium :

1. Rendre compte de l'évolution des pratiques d'audit social, notamment en fonction des évolutions de la GRH et de la RSE
 2. Dresser les perspectives de transformation du concept d'audit social sous l'effet des parties prenantes
- Seront notamment évoquées les questions suivantes :
- Comment répondre aux critiques adressées à l'audit social par les ONG ?
 - Au service de quels intérêts se déroulent actuellement les missions d'audit social ?
 - Le rôle de l'audit social dans les plans de vigilance

**Jacques Igalens,
Jean-Marie Peretti,
Zahir Yanat,
Hubert Landier
&
Pierre Hurstel**

Track «Le management des compétences face aux mutations : évolutions, transformations et ruptures»

Chader Adhane, Plane Jean Michel et Pijon Natacha

Le rôle des compétences émotionnelles dans l'adhésion à la vision des leaders.

**Benoît Grasser,
Sabrina Loufrani
&
Ewan Oiry**

Pignier-Hondareyte Patricia

Changement en situation de crise de la Covid-19 : Le cas du recours aux innovations pédagogiques numériques dans l'enseignement supérieur français en gestion

Taylor Danielle et Corbett-Etchevers Isabelle

Les jeux sérieux numériques et modulaires : un outil d'accompagnement pour évaluer et développer les *soft skills*.

Razzaq Kaoutar et Jallal Rachida

Au-delà d'une considération collective : quel talent est à considérer pour un contexte spécifique en pénurie ? Une perspective RBV.

Track «Diversité, égalité» / articulation vie professionnelle et vie privée

Jamila Alaktif, Sophia Belghiti-Mahut, Anne-Françoise Bender, Maria-Giuseppina Bruna, Annie Cornet, Alain Klarsfeld & Christine Naschberger

Coron Clotilde et Garbe Emmanuelle

Gender and perceived chances of promotion or wage increase: the role of flexible work arrangements and work-family conflict.

Tamzini Khaled et Fatnassi Anja

Tension de rôle et satisfaction au travail comme antécédente et conséquence de conflit travail-famille.

SESSIONS PARALLELES - 14H45 À 16H15

BAT D - Salle D1

Track « le télétravail : quel impact ? Quel management ? »

Laborie Clara, Abord de Chatillon
Emmanuel, Monnier Alice, Lacroux
Alain et Martin Lacroux
Christelle

Le management à l'épreuve de l'ennui en télétravail : quand le bien-être au travail devient un médiateur vertueux.

Emmanuel Abord de Chatillon

Gachet-Mauroz Thibault,
Cros Florence, Maillot Anne-Sophie,
Delobbe Nathalie et Vayre Emilie

(Télé)travail en temps de crise : quelles incidences du point de vue des directeurs de service ?

Besseyre des Horts Charles-Henri,
Roaux Cécile

Le télétravail de crise durant la pandémie : une analyse culturelle, gestionnaire et sociologique.

BAT D - Salle D3

Track «Vers de nouvelles mutations de la GRH en PME»

Gabriel Lucie

Mettre en place un leadership partagé à l'échelle organisationnelle : une étude exploratoire auprès de deux PME.

Ludvine Adla,
Virginie Gallego-Roque-laure
&

Marc-André Vilette

Diémé Mouhameth et Dagou Hermann Wenceslas

Quelles reconfigurations des pratiques de GRH et performance sociale des PME victimes de la covid-19 ?

Passy Pierre-Luc, Le Flanchec Alice et
Mullenbach Astrid

Mutations de l'environnement et succès entrepreneurial.

BAT D - salle D4

Track «Mutations des entreprises de l'ESS : quelle place et quel(s) rôle(s) pour la GRH ?»

Retsin Camille, Beton Laura
et Dekli Zilacene

L'engagement au travail en temps de crise sanitaire : quelles pratiques de gestion à l'œuvre dans les organisations de l'ESS ?

Laetitia Lethielleux
&
Patrick Valéau

Valax Marc et Al Hachem Catherine

Les mutations RH et analytiques dans le management des établissements de santé face au défi de la salutogénèse.

Abo Pascaline et Sane Seydou

Rôle des compétences interpersonnelles dans la gestion des parties prenantes en contexte de projet de développement international : le récit des coordinateurs de Projet

Lethielleux Laetitia

Le rôle de la GRH dans la capacité de résilience des entreprises de l'ESS.

BATA - Salle A1 **Symposium**

Prévenir les risques santé en EPHAD par un dialogue social outillé ?

Croisant les regards d'experts praticiens et scientifiques, ce symposium porte sur les résultats préliminaires d'une recherche soutenue par la Caisse Nationale de Solidarité pour l'Autonomie (CNSA) dans le cadre de l'appel à projets 2019 Handicap et perte d'autonomie. Ce symposium vise à débattre sur : 1. les obstacles aux pratiques de prévention des risques pour la santé en EHPADs ; 2. les instruments innovants d'analyse de ces risques ; 3. les pratiques managériales en faveur d'une GRH qui intègre d'avantage les enjeux de prévention des risques pour la santé au travail.

Christelle Routelous, Jennifer
Urasadettan, Franck Burellier,
Gulliver Lux & Caroline Ruiller

Intervenants : Detchessahar M., Professeur des Universités, LEMNA, IAE de l'Université de Nantes ; Daubas-Letourneux V. et Valdes B., Sociologues, EHESP ; Barlet B., Sociologue, EHESP ; Allemand C., Spécialiste des instruments de gestion, EHESP ; Connangle S., Directeur EHPAD La Madeleine, Bergerac

Malaise au travail 3

Morin Jean Noël et Renaud Stéphane

L'impact des différentes formes de justice organisationnelle sur l'intention de quitter des salariés du secteur des TIC au Canada.

Abdellah Olfa
et Gara Bach Ouerdian Emna

Job crafting and engagement au travail, quelle relation ?

Odile Uzan

Badiata Narcisse, Dreyfuss Laurence
et Rascol-Boutard Sylvie

Le management des risques psychosociaux dans le secteur agroalimentaire : le rôle des outils de gestion. Le cas d'une entreprise agroalimentaire au Congo-Brazzaville.

Mutations des figures de l'expert et transformations de la fabrique de l'innovation : Quel rôle pour la GRH ?

Accélération et intensification de l'innovation, open innovation, globalisation, innovation radicale, reverse innovation, digitalisation, enjeux renforcés autour de la création de connaissances (*time competition*, propriété intellectuelle), etc. Ce symposium s'attache aux conséquences des transformations des marchés et des stratégies concurrentielles sur la fabrique traditionnelle de l'innovation – dans ses modes de management et d'organisation du travail – au sein des grandes entreprises scientifiques et techniques. Il s'agira de mettre en exergue ce que cela entraîne comme nouvelles représentations et attentes vis-à-vis des experts des fonctions Recherche et Développement, interrogeant alors la capacité de la GRH à accompagner ces mutations.

Isabelle Corbett-Etchevers,

Lise Gastaldi

&

Benjamin Cabanes

Intervenants : Du côté des enseignants-chercheurs : Benjamin Cabanes, IHEIE, MINES ParisTech ; Isabelle Corbett-Etchevers, CERAG et Institut d'Ingénierie et de Management de l'Université Grenoble Alpes. ; Lise Gastaldi, LEST (CNRS et Aix-Marseille Université)

et InCIAM. Du côté des professionnels : Stéphane Hubac, ST, Manufacturing Science Fellow, professeur invité à l'Université Grenoble Alpes; Olivier Musseau, CEA ; Roberto Reniero, ancien directeur de la R&D de Nestlé à Singapour

Symposium

Mutations de l'environnement, mutations des organisations, mutations de la GRH – Fondements conceptuels et objets en émergence

Ce symposium rassemble des auteurs des chapitres publiés dans l'ouvrage collectif Beaujolin R., Oiry E. (2021), Les grands courants en GRH, Caen, EMS. Une première table-ronde analyse la manière dont les disciplines qui ont contribué à fonder la Gestion des Ressources Humaines (GRH) (psychologie, sociologie, anthropologie, économie, stratégie, perspective critique, etc.) permettent de produire des connaissances nouvelles sur les mutations de l'environnement, des organisations et de la GRH. La seconde table-ronde analyse plusieurs objets que ces mutations font émerger (les territoires, le travail, les outils de gestion, les pratiques, le mult niveau et l'ubérisation). Des temps importants seront consacrés aux échanges avec la salle et aux questions qui en proviendront.

Intervenants : Patrick Gilbert, Eric Davoine, Florent Noël, Géraldine Schmidt, Christian Defélix, Anne Loubès, Isabelle Bories-Azeau, Pascal Ughetto, Benoît Grasser, Sabrina Loufrani-Fedida, François Pichault.

Ewan Oiry & Laurent Taskin

16H30

Salle D6

CÉRÉMONIE DE CLÔTURE

Le comité d'organisation, Bilan du congrès 2021

Lionel Honoré, Présentation du congrès 2022 à Brest

32^e Congrès AGRH 2021

Comité scientifique

Charles Henri Besseyre des Horts (Président), Jean-François Amadiou, Laïla Benraiss, Chafik Bentaleb, Franck Brillet, Marc Bonnet, Françoise Chevalier, Nathalie Commeiras, Clotilde Coron, Éric Davoine, Géraldine Galindo, Emmanuelle Garbe, Amaury Grimand, Emilie Hennequin, Olivier Herrbach, Annabelle Hulin, Jacques Igalens, Emmanuel Kamdem, Patrice Laroche, Emmanuelle Leon, Pierre Louart, Astrid Mullenbach, Maral Muratbekova-Touron, Valérie Neveu, Florent Noel, Florence Noguera, Ewan Oiry, Jean-Marie Peretti, François Pichault, Jean-Michel Plane, Sebastien Point, Gwenaëlle Poilpot-Rocaboy, Patrice Roussel, Nathalie Raulet-Croset, Alexandra Roy, Sarah Saint-Michel, Geraldine Schmidt, Aline Scouarnec, Bruno Sire, Maurice Thevenet, Georges Trepou, Odile Uzan, Marc Valax, Severine Ventolini, Yanat Zahir.

Comité d'organisation

Jean-François Amadiou (UP1), Paula Berdugo (IAE), Clotilde Coron (IAE), Géraldine Galindo (ESCP), Emmanuelle Garbe (IAE), Raphaël Haget (IAE), Emilie Hennequin (UP1), Emmanuelle Leon (ESCP), Maral Muratbekova-Touron (ESCP), Valérie Neveu (UP1), Florent Noel (IAE), Nathalie Raulet-Croset (IAE), Alexandra Roy (UP1), Sarah Saint-Michel (UP1), Géraldine Schmidt (IAE)

Relecteurs et relectrices

Le comité scientifique remercie les 154 relecteurs, qui ont permis la sélection des 110 excellents papiers présentés cette année.

Maximilien Magloire **Abe Bitha**, ESSEC, & Université de Douala - Cameroun - Kousay **Abid**, Université Nice Sophia Antipolis - Pascaline **Abo Adjikè Ola**, Université Gaston Berger de Saint-Louis - Sénégal - Véronique **Achmet**, Université de Montpellier - Ludivine **Adla**, Grenoble IAE - Bénédicte **Affo Mondukpè Ignacia**, IAE Aix-Marseille, Aix-Marseille Université - Abdelwahab **Ait Razouk**, Université de Bretagne Occidentale - **Fadi Alsarhan**, ISC Paris Business School - Jean-François **Amadiou**, Université Panthéon-Sorbonne - Gaëlle **Angelergues**, Conservatoire National des Arts et Métier - Amélie **Artis**, Sciences Po Grenoble - Joseph **Atangana**, - Khaoula **Baccouche**, ISCAE - Université de la Manouba - Tunisie - Narcisse **Badiata**, Université de Montpellier - Ousseynou Badji, - Bushra Bangash, IAE Paris - Sorbonne Business School - Anissa **Bédoui-Jerbi**, ISCAE - Université de la Manouba - Tunisie - Sophia **Belghiti-Mahut**, - Kaouther **Ben Jemaa**, CEPN - CNRS - Anne Françoise **Bender**, Conservatoire National des Arts et Métiers - Charles-Henri **Besseyre Des Horts**, HEC Paris - Domitille **Bonneton**, Groupe ESC Clermont - Stéphanie **Bouchet**, Université de Montpellier - Marina **Bourgain**, Groupe ESC Clermont - Rémi **Bourguignon**, Université Paris Est Créteil - Gregor **Bouville**, IAE Lyon - Université Lyon 3 - Martine **Brasseur**, Université de Paris - Fabien **Canolle**, Grenoble IAE - Adnane **Chader**, IAE - Université de Bretagne Occidentale - Yves **Chochard**, Université du Québec - Canada - Aziz **Chtioui**, Université Panthéon-Sorbonne - Thierry **Colin**, Université de Lorraine - Victor **Combes**, Conservatoire National des Arts et Métiers - Monique **Combes-Joret**, Université Reims Champagne Ardenne - Annie **Cornet**, HEC-Université de Liège - Belgique - Clotilde **Coron**, IAE Paris - Sorbonne Business School - Gaëlle **Cotterlaz-Rannard**, Université de Genève - Suisse - Eric **Davoine**, Université de Fribourg - Suisse - Pauline **De Becdelievre**, ENS Cachan - Marine **De Ridder**, ICHEC Brussels Management School - Belgique - Miguel **Delattre**, Université Jean Moulin - Lyon 3 - Sylvain **Delmas**, IAE Paris - Sorbonne Business School - Nathalie **Delobbe**, Université de Genève - Suisse - Mouhameth **Diémé**, Université Cheikh Anta Diop de Dakar - Sénégal - Nadine **Dubruc**, COACTIS - Claire **Dupont**, Université de Mons - Belgique - Mickaël **Dupré**, Université de Bretagne Sud - Claire **Edey Gamassou**, Université Paris-Est Créteil Val-de-Marne - Kaoutar **Elfahli**, Nouvelles Pratiques de Gestion - Juliette **Evon**, ESSCA Management School - Billel **Ferhani**, Université Panthéon-Sorbonne - Michel **Ferrary**, Université de Genève & Skema Business School - Guillaume **Flamand**, ISC Paris Business School - Céleste **Fournier**, IAE Gustave Eiffel - Université Paris

Est-Créteil Val de Marne - Daniel **Francoise**, Université Savoie Mont Blanc - Anthony **Fremaux**, Université Paris VIII Vincennes-Saint Denis - Lucie **Gabriel**, Université Panthéon-Sorbonne - Hugo **Gaillard**, Université du Mans - Géraldine **Galindo**, Université du Mans - Virginie **Gallego-Roquelaure**, IAE Lyon - Université Lyon 3 - Emna **Gara Bach Ouerdian**, ISG Tunis - Emmanuelle **Garbe**, IAE Paris - Sorbonne Business School - Pierre **Garner**, Université de Lorraine - Lise **Gastaldi**, Aix-Marseille Université - Eric **Gautier**, Université Paris Nanterre - Benjamin **Gayte**, Université d'Orléans - David **Giauque**, Université de Lausanne - Suisse - Patrick **Gilbert**, IAE Paris - Sorbonne Business School - Laurent **Giraud**, Toulouse School of Management - Benoit **Grasser**, Université de Lorraine - Amaury **Grimand**, Université de Nantes - Sophie **Grunfelder**, IAE Nancy - Université de Lorraine - Loris **Guery**, Université de Lorraine - Olivier **Guillet**, Université de Toulon - Chloé **Guillot-Soulez**, IAE Lyon - Université Lyon 3 - Souad **Haddadi**, Caggemini Engineering - Bernard **Haman**, Institut Universitaire Catholique Saint-Jérôme de Douala - Cameroun - Christelle **Havard**, Université Bourgogne Franche-Comté - Clemence **Heimburger**, Université Panthéon-Sorbonne - Emilie **Hennequin**, Université Panthéon-Sorbonne - Lionel **Honoré**, IAE Brest - Université de Bretagne Occidentale - Hosna **Hossari**, Nouvelles Pratiques de Gestion - Rym **Ibrahim**, Aix Marseille Université - Brice **Isseki**, Université de Paris - Philippe **Jacquinot**, Université Paris-Saclay - François **Jaujard**, Ecole Nationale Supérieure des Mines de St Etienne - Jean-Yves **Juban**, Université Grenoble Alpes - Edouard **Kabore Somnoma**, Université Gaston Berger de Saint-Louis - Sénégal - Sebastien **Knockaert**, Université Paris-Est Créteil Val-de-Marne - Clara **Laborie**, Université Grenoble Alpes - Alain **Lacroux**, Université Polytechnique Hauts-de-France - Luc **Lagrandeur**, Université Laurentienne - Canada - Estelle **Lambert**, Université de Lorraine - Laëtitia **Lethielleux**, Université de Reims - Champagne Ardenne - Sabrina **Loufrani-Fedida**, IAE Nice - Université Côte d'Azur - Axelle **Lutz**, ICN Business School - Elise **Marcandella**, Université de Lorraine - Christelle **Martin Lacroux**, Université Grenoble Alpes - Diego **Martin-Sanchez**, IAE Paris - Sorbonne Business School - Léna Masson, IAE Lille - Université de Lille - Delphine **Maurant**, Université de Montpellier - Adeline **Mbey Sendegue**, Université de Tours - Natacha **Mbouna Murielle**, Université Omar Bongo - Gabon - Julie **Menudier**, Université de Limoges - Marija **Milosevic**, Université de Haute-Alsace - Maral **Muratbekova-Touron**, ESCP Business School - Frédéric **Naedenoen**, HEC Liège - Belgique - Christine **Naschberger**, Audencia Business School - Valérie **Neveu**, Université Panthéon-Sorbonne - Binta **Niang Ndeye**, Université Gaston Berger de Saint-Louis - Sénégal - Brigitte **Nivet**, ESC Clermont-Ferrand - Florent **Noël**, IAE Paris - Sorbonne Business School - Ewan **Oiry**, Université du Québec à Montréal - Canada - Jérémy **Orsat**, Université de Genève - Suisse - Xavier **Parent-Rochelleau**, HEC Montréal - Canada - Pierre-Luc **Passy**, Université Panthéon-Sorbonne - Fabienne **Perez**, IAE Aix-Marseille, Aix-Marseille Université - Anthony **Perrier**, Toulouse School of Management - Sabrina **Péruvien**, Université Savoie Mont Blanc - Claire **Picque**, Université Panthéon-Assas - Patricia **Pignier-Hondareyte**, ESC Pau - Laetitia **Pihel**, Université de Nantes - Juan-David **Pinzon**, Aix-Marseille Université - Jean-Jacques **Pluchart**, Université Panthéon-Sorbonne - Jean **Pralong**, EM Normandie - Nathalie **Raulet-Croset**, IAE Paris - Sorbonne Business School - Kaoutar **Razzaq**, Hassan II University of Casablanca - Maroc - Stéphane **Renaud**, Université de Montréal - Canada - Camille **Retsin-Michel De Prévia**, Aix Marseille Université - Caroline **Rieu Plichon**, IÉSEG School of Management - Patrice **Roussel**, Toulouse School of Management - Khaled **Saboune**, Aix Marseille Université - Sarah, E. **Saint-Michel**, Université Panthéon-Sorbonne - Lynda **Saoudi**, COACTIS - Frederic **Sauvage**, IAE Lille - Université de Lille - Dieudonné **Sawadogo**, Université Thomas **Sankara** - Burkina Faso - Géraldine **Schmidt**, IAE Paris - Sorbonne Business School - Jean-Christophe **Scilien**, Université Le Havre Normandie - Aline **Scouarnec**, IAE Caen - Université Caen Normandie - Olivier **Simha**, ESCP Business School - Szymkowiak **Sophie**, Université du Littoral Côte d'Opale - Paul **Tainturier**, IAE Paris - Sorbonne Business School - Khaled **Tamzini**, - Rim Tarfaoui, ISCAE - Université de la Manouba - Tunisie - Danielle **Taylor**, Université Grenoble Alpes - Diane-Gabrielle **Tremblay**, Téléq-Université du Québec - Canada - Rahman **Ullah**, IAE Paris - Sorbonne Business School - Jennifer **Urasadettan**, Université Rennes 2 - Marc **Valax**, IAE Nice - Université Côte d'Azur - Patrick **Valéau**, IAE - Université de La Réunion - Emilie **Vayre**, Université Lumière - Lyon 2 - Angélique **Vuilmet**, Aix Marseille Université - Marie-Laure **Weber**, Université de Montpellier - Ali **Zaher**, Université Jean Moulin - Lyon 3 -



*3^{ème} Prix : Ex Aequo : Manal El Gabli
Master Sciences du management des Ressources Humaines -
AMIENS IAE*

Les photos qui illustrent ce programme ont été primées dans le cadre
du concours photos organisé chaque année par Référence RH :

<https://www.reference-rh.org/concours-photos>



agorize

Fondée en 2011, Agorize est née d'un constat simple : les entreprises doivent s'ouvrir à la co-création et à l'agilité pour maintenir leur leadership et continuer d'innover. Agorize est le trait d'union entre les entreprises en quête d'innovation et de talents, et les innovateurs, étudiants, startups, développeurs, collaborateurs.

Depuis sa création, Agorize puise sa puissance en réunissant le meilleur de la technologie et de l'humain au cœur de sa plateforme grâce à :

- sa communauté de 5 millions d'innovateurs à travers le monde
 - sa plateforme collaborative qui compte 2,5 millions d'utilisateurs
 - une équipe de 120 personnes expertes dans l'organisation de challenges d'innovation clés-en-main
- Leader européen des challenges d'open innovation, avec déjà plus de 1000 opérations organisées, Agorize accompagne plus de 250 grands comptes, tous secteurs confondus (Google, Microsoft, Alcatel OneTouch, L'Oréal, Christian Dior Couture, Galeries Lafayette, Axa, Uber, Engie et Total...) dans l'accélération de leur processus d'innovation.